

# 《三年级以下选手讲解资料》

**一、睢宁地名的历史渊源：**西周时期，相传徐国国君来到邳地，发现有许多短尾鸟，时人统称佳（zhuī）鸟。佳鸟在这里大量繁衍，成为一害。徐国国君听臣子报说，彭祖箴铿曾烹制味道鲜美的雉羹奉献给尧帝，彭祖后代多擅长烹饪佳鸟，可以用这种方法除掉佳害。于是国君封彭祖的一名后代为“除佳重臣”，让他为自己做佳鸟食物，并将这种美食推荐给周王。周王非常喜欢，并到邳国参观，看水上佳鸟飞翔，心情愉悦。目睹佳鸟，目与佳合而成“睢”，由是这条水系便名为“睢水”。睢水流域在汉初建制为“睢陵县”。后来睢水连年泛滥，人们期盼安宁，于 1218 年改称睢（suī）宁县，取“睢水安宁”之意。

**二、徐偃王仁政：**古徐国，又称徐夷、徐戎，为苏北鲁南一带的东夷古国。徐国历夏、商、周三代，中国历史上存在 1600 多年，共有 44 代君王。最强盛时疆域扩大到整个苏北、皖中、鲁南等江淮广大地区。《诗经·大雅·常武》篇说“率彼淮浦，省此徐土”，彭城因徐国而改名，成为九州之一的徐州。至周穆王时，徐偃王即位，为徐国第 32 代国君，徐国国力达到最强盛。徐偃王曾举兵进攻周朝都城，被周穆王打败，在彭城武原一带隐居下来，至公元前 512 年，徐国被吴国所灭。徐偃王，名诞，生于周昭王 36 年，行仁义，结众心，颇得百姓拥护，史料记载：“徐偃王处江东，地方五百里，行仁义，割地而朝者三十有六国。”徐偃王以文德仁义闻名于世，战国时大儒荀子把徐偃王与尧、舜、孔子相提并论。徐国以“仁义”为内核的文化精髓成为了日后儒家学派的思想主体。孔子“欲居九夷”，特别推崇以徐偃王为代表的东夷的仁，从此“仁”成为中华传统文化核心理念。

**三、季扎挂剑：**据睢宁旧志载：季子挂剑台在睢宁西北五十里处（今双沟、苏塘一带）黄河岸上。季扎，春秋时吴国贵族，吴王诸樊之弟，封于延陵（今江苏常州），故又称延陵季子。季扎受封后，出使北方诸国。途经徐国时，徐国国君心慕季扎所佩之剑，季扎虽领其意，但因还要出使他国，未能将所配之剑赠送徐君。季扎出使他国后再过徐国，欲将宝剑赠送徐君，然此时，徐君已逝。季

扎闻知徐君已逝，便至徐君墓前谒拜，并将宝剑挂在墓边树上。随行人不解：“徐君已死，你为什么还将宝剑送他？”季扎答道：“我早有将宝剑赠其之意，不能因其逝而违我初衷。”睢人为纪此事，在季扎挂剑之处修一台——“季子挂剑台”作为诚信的象征。

**四、陵台夜月：**青陵台遗址在古邳镇东亚村徐庄组，今尚有一土台，台基宽长各 20 米，甚坚硬，附近有古砖瓦残片出土。青陵台建于 2300 多年前的下邳城东郊，即今日睢宁县古邳镇旧城村，台高三丈左右，秦砖垒砌，造型独特，雄伟壮观；登台观望，下邳景观一览无余；台上并建有休息房间，装饰豪华美观。建台者为战国时期臭名昭著的昏君宋康王，实为一座专门观看采桑女的高台。传说宋王强夺何氏，其夫韩凭自杀，何氏在青陵台祭夫之后亦自缢身亡。宋王不准何氏与其夫合葬另掘穴埋之。据传，乡人恨宋王之残，怜韩凭之冤，敬何氏之烈，在他们夫妇的坟上加土增高。两墓虽相距 5 里，墓前的柳树生长极旺。月光下，两树枝影相交，人称其景为“夜柳交枝”。“陵台夜月”成为下邳八景之一。青陵台，是中国周朝末期中原东部最为驰名的景观，也成为不畏强权、坚守贞操、宁死不屈的伟大人格和不朽爱情的象征。

**五、邹忌封于下邳：**睢宁北部的下邳镇，为古下邳国所在地。战国时，公元前 335 年齐威王封邹忌为成侯于下邳，始称“下邳”。邹忌，生卒年不详，战国时代齐国人。《史记》亦作驺忌，田齐桓公时以为重臣，齐威王时为相，封于下邳（今江苏邳县西南），号成侯，后又事齐宣王。齐威王即位后不久，邹忌抓住了齐王求贤若渴，立志改革的心，他主动谏言，并提出著名的“鼓琴”原理，用乐器如何才能弹奏出动听的音乐来比喻君王和大臣的关系问题，观点明确，立场鲜明。齐威王很赏识邹忌，封他当相。邹忌在齐国推行法家政策，主张设立学宫，邀请各学派的集大成者来此著书立作，反对儒家学术，主张选择君子担任官吏防止小人当权，主张修订法律。邹忌对人才非常重视，他认为好的当权者要有好的执行者才能做到上传下达，才能共同建设国家社稷。对于邹忌推荐的人才，齐威王当然也非常重视，把每一位忠臣都当作身边的宝。

**六、张良传说：** 张良，字子房，西汉杰出的军事谋略家，与萧何、韩信同被称为汉初三杰。秦灭韩时，张良尚有家僮三百人。他倾全部家财寻求刺客，企图暗杀秦始皇，为韩报仇。后乘始皇东游之机，与客在博浪沙（今河南原阳东南）狙击未遂。于是变更姓名，亡匿下邳（今江苏睢宁西北），曾从圯上老人学《太公兵法》，深明韬略，足智多谋，发生了在历史上著名的《圯桥进履》的事。秦末农民战争中，聚众归刘邦，为其主要“智囊”。楚汉战争中，提出不立六国后代，联结英布、彭越，重用韩信等策略，又主张追击项羽，歼灭楚军，为刘邦完成统一大业奠定坚实基础，“运筹策于帷帐之中，决胜千里之外”，汉朝建立时封留侯，后功成身退，千古流芳。张良在惠帝六年病卒，谥号文成侯。

**七、曹操擒布：** 建安三年（公元 198 年）吕布派兵攻打沛城刘备，刘备不敌，投奔曹操，曹操亲自率兵东征吕布。曹操围攻下邳，久攻不下，后用郭嘉之计决沂水、泗水灌城，城内惶惑，上下离心，吕布被曹操生擒。《三国演义》第十九回“下邳城曹操鏖兵，白门楼吕布殒命”，记述的就是汉献帝建安三年（公元 198 年）发生在下邳而经过文人演义的战事。在这一场鏖战中，吕布为曹操所败，被缢死于白门楼，白门楼因此名著史册。白门楼遗址位于古邳镇下邳旧城遗址内，汉代。据清咸丰《古邳志》等记载：秦置县，汉仍之，为（夯）土垣，周十二又五里，其南门曰白门。建安三年（198）曹操引沂泗二水灌城，城毁。现成为农田或苇荡。1981 年在原址南 10 米处建一水闸，取名“白门楼闸”。

**八、关羽三约：** 建安五年（200 年），曹操兵分数路讨伐刘备，曹军围困下邳，关羽被困于土山上。曹操以火烧下邳威胁关羽，关羽无奈之下和曹操订立了“三约”：一约，降汉不降曹；二约，奉养刘备两个夫人；三约，一旦知晓刘备的去向，便要投奔追随。曹操惜关羽之才，答应了他的条件。

**九、三雄两帝衙遗址：** 三雄两帝衙，即下邳历代作为州、郡治所的老衙门。“三雄”指曹操、刘备、孙权，“两帝”指晋元帝司马睿、宋武帝刘裕。除孙权外，其余四人都在衙内理过事。东汉光和五年（182），孙坚在任下邳丞时生次子孙权于下邳。孙权的孕育、降生、学步都是在下邳孙坚的衙署之内。中

平元年（184）孙坚随中郎将朱儁去镇压黄巾起义，攻下宛城（今河南省南阳市），他的家始由下邳迁至寿春（今安徽省寿县）。明洪武三年（1370），邳州知州马拯将州衙命名为三雄两帝衙，以志纪念。清康熙年间被毁。故址在古邳镇北旧城湖内徐庄附近。

**十、笮融造塔：**笮融，字伟明，汉末丹阳人。富于资，以好施闻名乡里。黄巾起义，融聚众数千人，率之依同乡徐州牧陶谦。谦重其名，使督广陵、下邳、彭城漕运。在职期间，融“大起浮屠寺，上累金盘、下为重楼，又堂阁周回，可容三千人。作黄金涂像，衣以锦彩。……每浴佛辄多设饮饭，布席于路，其有就席及观者且万余人”。笮融奉佛虽然史籍较少记载，但他无意中开创了我国佛教史上的众多“最早”。其一，最早建寺造像。从东汉献帝初平四年（193年），到兴平二年（195年），笮融在下邳、广陵等地大规模兴建佛寺，建成我国最早佛塔。并在浮屠内以铜为人、黄金涂身、披锦戴彩。其二，最早浴佛。每年农历四月初八，融在下邳组织浴佛活动。通过浴佛，扩大佛事影响，推进佛教传播。其三，最早课诵。融建寺置塔，容三千人，悉课读佛经。同时，免除佛教徒徭役赋税，开启官方支持佛教的先河，直接推动佛教在徐淮地区的发展壮大。

**十一、卧冰求鲤：**（王祥 184~268），西晋琅邪临沂人，字休徵。魏时任大司农、司空、太尉，晋代魏、官至太保。晋书中记载，王祥先封关内侯，又封万岁亭侯，后封为睢陵侯，时邑睢陵，卒封睢陵公。旧时民间流传有王祥卧冰求鲤的故事。王祥生母早逝，极孝后母。后母有疾，衣不解带，进汤药必亲尝。后母想吃鲜鱼，天寒冰冻，王祥解衣卧冰，有双鲤跃出，持之而归。后母死后，徐州刺史吕虔邀为别驾，时王祥年已六十，固辞不受，经多次劝说，方应。王祥赴任见州内多盗寇，便督率士卒，全力征剿。经数月打击，州境清静，政化大行。王祥死后，睢宁人慕其孝，得其履而葬之，并筑墓纪之。墓在县城东南里许。明、清时多次重次重建，今已湮没。

**十二、岨山传说：**岨山属睢宁境内众山之首，位于古邳镇北缘睢邳交界处。山体西南东北走向，纵约 3000 余米，横约 1300 余米，海拔 213 米，是苏北地区居连云港花果山之后的第二高峰。山体为石英岩，平列四峰，西峰最高，常

有云蒸霞蔚，亦称“白云崖”。盘古开天地之时，天地紧密相偎，地欲造万物而隙，遂之求于盘古：“既造吾，不生万物何为地？”盘古念其地说有理，随之允地以巨石撑天。巨石出，地欲造万物必生其气供万物呼吸，必生其水让万物滋润。其万物勃生，必求空间；有空间，万物方可有高矮、胖瘦之分，居地有多少等现象……于是天助巨石猛长。巨石长，一发不可遏止，山尖几乎刺破天宫。天大怒，命令大力神用神锯猛锯，大力神尽职尽责，连续锯了三百六十天，方把其山锯成四截，一截弃东，一截掷西，一截扔北，一截留在原地，故四峰连体，合称巨（锯）山也。

**十三、葛峰山传说：** 峒山又称葛峰山，漫山遍野的藤蔓植物，询问正在刨、挖其根茎的山民，称之“疙瘩藤。”原来这种植物用途广泛，其地下肥大的根块可生食、可煮食，还可以加工成粉丝、糕点等食品；其地上茎皮可编织提篮、加工绳子、睡席、盛粮器具等生活用品。农学家根据其植物学特征特性，便命名为“葛根藤”。后来，时任邳国君为扩大“葛根藤”生产利用规模，号召山民大力开发，一时间不同类型的葛藤加工作坊布满山上山下。因多种“葛根藤”产品均出自此山，时人又取“峰”为此山最大之意，便称之葛峰山。再后来，又有一位名曰葛洪的神医来到此山，葛洪公元 284~364 年）为东晋道教学者、著名炼丹家、医药学家。汉族，晋丹阳郡句容（今江苏句容县）人。三国方士葛玄之侄孙，世称小仙翁。发现此山生长的“葛根藤”是一种珍贵中草药，尤其是根茎部可入药，具有防病治病奇效。于是，葛神医就在此山凿井、建灶、炼丹。葛洪井遗址在古邳镇北峒山，旧时山顶有泰山行宫，宫内有“葛仙洞”，洞前有葛仙井，传为晋朝葛洪曾在此炼丹时所用，研制出多种配方的良药，奇特神效。至今民间仍在传唱：“葛峰山上求葛仙，年年全家都平安”“喝口葛井水，防病又驱鬼”。因此，每逢初一、十五前往葛仙洞求仙问药、到葛洪井取水的人们总是络绎不绝，而且世代相传，以致把葛洪井取成了一眼枯井，但枯井至今仍在。

**十四、刘裕免租：** 公元 401 年刘裕升任下邳太守，发展粮米丰盈优势，薄赋轻徭，广纳寒士，清廉节俭，强练军马，渐渐成为实力派人物。元熙二年（420 年）代晋称帝，因念及自己曾为下邳太守，以下邳为基建立霸业，故诏令免除下邳租税 30 年。宋高祖武皇帝刘裕（363 年—422 年），字德舆，小名寄奴。祖籍

彭城县绥舆里（今属安徽萧县），生于晋陵郡丹徒县京口里（今江苏镇江），自称西汉楚元王刘交之后。东晋至南北朝时期杰出的政治家、改革家、军事家，南朝刘宋开国皇帝（420年—422年在位）。刘裕代晋自立，定都建康，国号“宋”，史称刘宋或南朝宋。执政期间，强化中央集权，抑制豪强兼并，发展生产，轻徭薄赋，废除苛法，举善旌贤，终结了门阀专政的时代，奠定了南朝“寒人掌机要”的政治格局。开创了江左六朝疆域最辽阔的时期，为“元嘉之治”打下坚实的基础。被李贽誉为“定乱代兴之君”，也被称为“南朝第一帝”。永初三年（422年），刘裕计划出征北魏，结果还未来得及出兵，便于同年病逝，享年五十九岁。庙号高祖，谥号武皇帝，葬于初宁陵。

**十五、半戈山的传说：**半戈山位于古邳镇政府西北1公里、葛峰山南3公里处。本是因山体围绕旧邳城形如半戈而得名。又因在公元1722年（康熙六十一年）前，废黄河从这里经过，黄河水流被阻分为南北两支流，也称“绊河山”。传说，三国时期，关羽带兵守下邳。有一天中午，关老爷正在府上休息，忽然被府外争吵声惊醒，随问守门者：“是何人吵闹？”守门者告之：“是府衙后山上的外来户与山下汤姓人家互争山地而争吵。”关老爷一听是百姓争地之事，心想这是好事。百姓争地既是为了追求生活富裕，也是为战争多作贡献。于是急令士兵抬几筐废弃锈戟、破刀、断戈器来到山前。关老爷先问清争吵双方百姓的人口数，又指派一士兵丈量一下山体总长，再用那些破戈器按照一分两半的方位从山上插至山下。然后吩咐双方争吵的百姓：“你们先住这儿的百姓要吃饭，逃难来到这儿的百姓也不能没地种。从今双方就按此划定的界线，先来的耕种北半，后来的耕种南半，谁也不许再争吵。”双方一致同意。从此，关老爷留下的那些破戈器插在山上，作为双方百姓耕种土地的主要界标，并保留了很长时间，人们便自然称此山为半戈山。半戈山西侧相邻一山峰（两山被睢邳路分开），高37米。因在明朝时，官至都督指挥僉事、广东总兵汤克宽（汤庆长子）曾领兵驻扎此山，后在追击蒙古鞑靼中遇伏战死，安葬于此山，故称汤山。实为半戈山一支脉。

**十六、奚仲迁于邳：**夏朝第三代王太康是个昏庸无能的君主，泰山一带的夷人首领后羿起来作乱，把太康放逐到洛水，想使其子仲康成为傀儡。但仲

康很有超前意识，在仲康三年时就派车正（主管车马的官）奚仲率族人由薛南迁决定开辟中原以东疆域诸侯国。时值春夏之交，当奚仲率族人连续行程多日来到今称古邳之地，见前方有一座高山（今称峤山），长满了绿绿浆果，众族人便纷纷提出歇息，摘取浆果解渴充饥。奚仲允之，随之也登上这座不知名的大山。登山远眺，一片山花烂漫，林木葱茏；山东南有两条宽阔的水系（武水、沂水）相互交汇又折流东去。奚仲观此暗暗惊喜，不由得自言自语：这里依山傍水、交通便利，土地肥沃，何不在此建城立国，造福人类呢？于是，便十分高兴地躺在山坡上一边稍作休息，一边思考着他将要在这里建立国家的名称。忽然，有一只羽色蓝白相间、体形较大的鸟儿从一棵大树上飞向空中，他仔细地观察飞鸟的形态，却引起了他的突发奇想：如果用“一”表示天，这只飞鸟的尾巴和两翅悬于天（“一”）空之下，不正是在“一”下面加三个竖面形成的“不”字吗？“不”字，既是飞鸟上天而不想下来之意，也是羡慕天空之“大”的意思。由此，奚仲又联想到仲康封给的领土范围，西邻大彭氏国（今徐州），北接薛地（今山东薛城），东近东夷（东海），南靠淮夷（今淮河中下游），我的封地如此之大，也如同这鸟儿羡慕那天空之大啊！于是，就毅然坚定地告诉随同族人，这里就是我们将要建家立业的好地方，以后就称此地为“不（邳）国”吧。

## 第二部分：馆藏文物



### 1. 东汉 卧羊形铜灯 国家二级文物

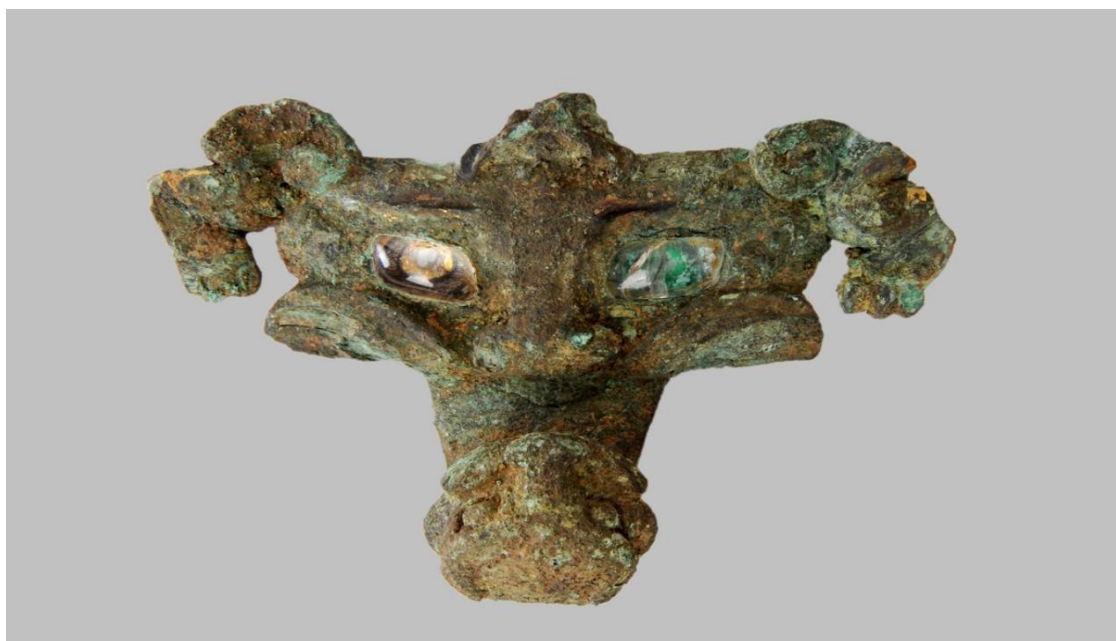
在古人看来，羊是代表祥瑞的动物，象征着吉祥、美好与善良。在古文

中“羊”与“祥”相通，“吉祥”也写作“吉羊”。古人常常将羊的形象应用到日常所用的器物上作为装饰。这件东汉卧羊形铜灯，国家二级文物，现收藏于睢宁县博物馆，长 11.4cm，宽 8.8cm，高 5.6cm，1991 年古邳垆山出土。羊卧状，灯盘椭圆形，外壁施羊卧状四足，盘呈波峰状，羊昂首，双角和嘴呈等腰三角形，椭圆形眼。整个器物造型比例准确，线条优美，神态逼真，温柔敦厚。



## 2. 西晋 青瓷辟邪插座 国家二级文物

1974 年官山龙河工地出土，兽形卧状，颌下方有条纹，背部正中一圆柱孔，尾呈草叶纹状。造型端庄小巧，釉色纯正。比一般青瓷辟邪造型要小一些，较为少见。



## 3. 战国 镶松绿石鎏金铜带钩 国家二级文物

1991 年古邳垆山出土，铺首形错金装饰，兽面，鼻下方呈伸舌上卷状，并镶嵌玛瑙和绿松石。为汉代同类器中所罕见。





#### 4. 西汉 “今食官糟”铜钫 国家二级文物

1991年古邳垆山出土，直口、方唇、鼓腹、肩部有铺首衔环双耳，器形规整。器腹部刻有“今食官糟”和“子宅”铭文，较为罕见。



## 5. 东汉 云纹铜牛灯 国家一级文物

1975 年姚集张圩刘楼三号墓出土，东汉，铜器，通高 26.5 厘米、长 21 厘米，由牛身、灯体、灯盖部分分铸后合成。牛的躯体浑圆结实，俯首，耸角，双目圆睁，翘尾，神态憨厚，强壮有力。灯由灯座、灯盘、灯罩组成，灯盘与灯罩均可任意转动方向，以调节明暗亮度和照射方向。灯罩顶部为穹窿形盖，内有圆管状烟道连接于牛头上双角，牛角内空，牛身和穹窿盖上满饰云纹。全灯造型新颖，意趣盎然。这件铜牛灯就是出土于 1 号墓，国家一级文物，其造型精美兼具实用环保和奖赏价值。点燃之后，产生的烟炱（烟灰）可以通过烟管进入于牛腹中，腹中盛有清水溶解烟尘，从而保持室内空气清新。现馆藏于南京博物院。



## 6. 东汉 十二生肖小铜镜

铜镜是我国古代人们照容饰面的生活用具。从距今 4000 余年的齐家文化时期开始，历经各朝各代，沿用了 4000 余年。“清冶铜华以为镜，莹光如水照佳人”铜镜在古代也称“鉴”或“照子”。春秋战国之前，铜镜是只有王公贵族才用得起的奢侈品，寻常百姓要查照自己，只能端一盆水来看水中的倒影。西汉武帝时期，国势强盛，铜镜制作蓬勃发展，形成了具有汉代文化特色的铜镜装饰。古铜镜纹饰和铭文的产生与流行，与当时的政治、经济、思想文化、社会生活及时代风尚有一定的关系。

东汉 十二生肖小铜镜，铜镜在圆形的钮座中饰有半圆形镜钮。围绕钮座的内区里环饰八卦图及十二辰铭文，外区饰以十二生肖动物图案，首尾相向，神态各异，环饰一周。虎形抽象，对应铭文“寅”部。